

MITSUBISHI ELECTRIC

Building Air Conditioning Control System

ON/OFF remote controller PAC-YT40ANRA

Instruction Book

Thank you for purchasing a Mitsubishi CITY MULTI system.

- To use your CITY MULTI system correctly and safely, please read this book before use.
• After reading this book, keep it and the installation manual in a place where the final user can see them at anytime.
• When the end user has changed, forward this book and the instruction manual to the new final user.
• Do not try to install or move this system by yourself. (Safety and functions cannot be ensured)

1 Safety Precautions

- The following two symbols are used for dangers that may be caused by incorrect use and their degree of severity.

WARNING This symbol denotes what could lead to serious injury or death if you misuse the PAC-YT40ANRA.

CAUTION This symbol denotes what could lead to a personal injury or damage to your property if you misuse the PAC-YT40ANRA.

WARNING

Ask your dealer or technical representative to install the unit.
Do not touch any control button with wet hands.
Do not touch any control button with sharp object.

CAUTION

Do not install in any place exposed to flammable gas leakage.
Do not wash with water.
Do not clean the unit using benzene, thinner or other chemicals.

4 When Errors Occur

When an error is occurring in a group, that group's Individual ON/OFF lamp will flash. (If an error occurs that allows the unit to stay in operation, the ON/OFF lamp will stay lit.)

Table with 2 columns: Error details, Individual ON/OFF lamp. Row 1: Unit error (air conditioner, ventilation unit). Row 2: Error on ON/OFF remote controller itself/Error when starting up system.

When errors of type ① listed in the above table occur, check the error code and error source address that are displayed on the local remote controller connected to that group.
When errors of type ② listed in the above table occur, the error code and error source address will be displayed alternatively on the screen when the remote controller cover is removed using a slotted screwdriver.

5 Modifying Room Name Details

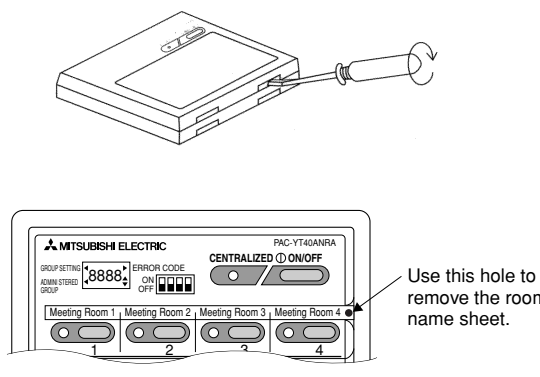
- When you want to change the room names, use a slotted screwdriver to remove the remote controller cover and pull out the room name sheet.

(Removing the remote controller cover) Insert the head of a slotted screwdriver into one of the open slots and remove the cover by gently rotating the screwdriver as shown in the diagram on the right.

(Removing and inserting the room name sheet) Pull out the room name sheet sideways to the right by using onto the hole on the right side of the room name sheet.
If the names are written in pencil, use an eraser to remove the old names and write new names in pencil.
After writing the new room names, insert the room name sheet by following the above procedure in the reverse order.

(Refitting the remote controller cover) First hook the cover to the two upper claws and then fit it to the remote controller.

- NOTE • When rotating the slotted screwdriver to remove the remote controller cover, rotate it in a gentle fashion taking care not to apply much force.
• If too much force is applied, it could break the claw parts.
• When refitting the remote controller cover, press it down until it snaps securely shut. If the cover is not securely shut, it may fall off.
• When using the room name sheet for the first time, you need to remove the protective sheet from the front surface of the sheet.



2 Product Features

- This unit enables selective ON/OFF operations for a maximum of 50 units comprised of air conditioners, ventilation units spread over a maximum of 16 groups.

Table with 2 columns: Feature, Details. Rows include Regular operation functions, Initial setting functions, System control.

6 Using the External Input and Output

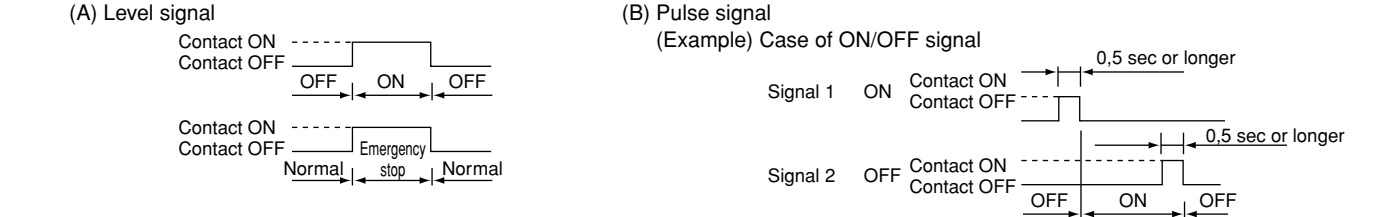
1. External signal input function

In order to use external signal input, use the 5 wire cable for external input that comes with the unit.

(1) External input By using an external no voltage contact signal, it is possible to send Emergency stop/Normal, ON/OFF or Prohibit/Permit local remote controller operation commands to all units being controlled.

Table with 4 columns: No., External input signal functions, SW4, Comment. SW4 settings for Emergency stop/Normal, ON/OFF, and Prohibit/Permit.

(2) Level signal and pulse signal



(3) External input specification

Table with 4 columns: CN2, Lead wires (5 wires), Level signal for Emergency stop/Normal, Level signal for ON/OFF, Pulse signal for ON/OFF, Prohibit/Permit, On input.

- (A) Level signal cases
① In the case where the Emergency stop/Normal signal is selected, when the external input signal contact OFF changes to contact ON, "Normal" changes to "Emergency stop".
② In the case where the ON/OFF signal is selected, when the external input signal contact OFF changes to contact ON, "OFF" changes to "ON", and when contact ON changes to contact OFF, "ON" changes to "OFF".
(B) Pulse signal cases
① If the "ON" signal is sent while the equipment is on, the equipment remains on.
② In the case where local remote controller operation is prohibited, the ON/OFF operations by the local remote controllers are prohibited.
③ Set the pulse duration (contact ON period) to 0.5 sec or longer.

2. External signal output function

In order to use external signal output, use the 4 wire external output cable that comes with the unit.

Table with 4 columns: CN3, Lead wires (4 wires, with black tube), Detail of each terminal, ON/OFF, Error/Normal.

7 Specifications

Table with 2 columns: Item, Details. Includes Power supply, Power consumption, Environmental conditions, Weight, Dimensions.

MITSUBISHI ELECTRIC

Steuersystem für Gebäudeklimaanlage

Ein/Aus-Fernbedienung PAC-YT40ANRA

Anweisungshandbuch

Wir bedanken uns für den Kauf eines Mitsubishi CITY MULTI Systems.

- Um Ihr CITY MULTI System korrekt und sicher benutzen zu können, lesen Sie bitte dieses Handbuch, bevor Sie die Anlage in Betrieb nehmen.
• Wenn Sie dieses Handbuch gelesen haben, verwahren Sie es zusammen mit dem Installationshandbuch an einem sicheren Ort, damit Sie jederzeit problemlos nachschlagen können.
• Sollte die Anlage von einer anderen Person bedient werden, geben Sie dieses Handbuch und das Installationshandbuch an diese Person weiter.
• Bitte versehen Sie nicht, diese Anlage zu installieren oder zu versetzen. (Sicherheit und Funktionalität können nicht gewährleistet werden)

1 Sicherheitsvorkehrungen

- Die folgenden zwei Symbole weisen auf Gefahren, die durch fehlerhafte Anwendung auftreten können, und auf das Ausmaß der Gefahren hin:

WARNING Dieses Symbol weist auf schwerwiegende Gefahren oder Tod hin, die durch fehlerhafte Anwendung des PAC-YT40ANRA entstehen können.

VORSICHT Dieses Symbol weist auf persönliche Verletzungen oder Beschädigung an Ihrem Eigentum hin, die durch fehlerhafte Anwendung des PAC-YT40ANRA entstehen können.

WARNING

Lassen Sie die Anlage durch Ihren Händler oder den technischen Ausbilder installieren.
Alle Mängel, die durch eigenhändige Installation verursacht werden können, Stromschläge oder Brände nach sich ziehen.

Installieren Sie das Gerät an einem Ort, der das Gewicht des Gerätes sicher trägt.
Achten Sie darauf, daß das Gerät einer ordnungsgemäßem installiert und ausreichend abgesicherten Netzsteckdose angeschlossen wird.

Wenn eine Fehlermeldung ausgegeben oder eine Fehlfunktion bemerkt wird, stoppen Sie den Betrieb sofort und informieren Sie Ihren Händler.
Schalten Sie das Gerät bei einer Fehlfunktion sofort aus.

VORSICHT

Die Installation nicht an einem Ort vornehmen, an dem brennbares Gas austritt.
Den Zugang der stromführenden Elektroleitung mit Spachtel usw. vollständig abdichten.

Steuertasten nicht mit scharfen Gegenständen drücken.
Betreiben Sie das Gerät nur im angegebenen Temperaturbereich.

Ziehen Sie nicht an der Stromzuführungseileitung, und verdrehen Sie diese nicht.
Nehmen Sie das Gerät nicht auseinander.

Reinigen Sie das Gerät nicht mit Benzin, Verdünnung oder anderen Chemikalien.

Halten Sie Spraysflaschen vom Gerät fern, und spritzen Sie niemals direkt in Richtung des Gerätes.

Reinigen Sie das Gerät nicht mit Benzin, Verdünnung oder anderen Chemikalien.

Reinigen Sie das Gerät nicht mit Benzin, Verdünnung oder anderen Chemikalien.

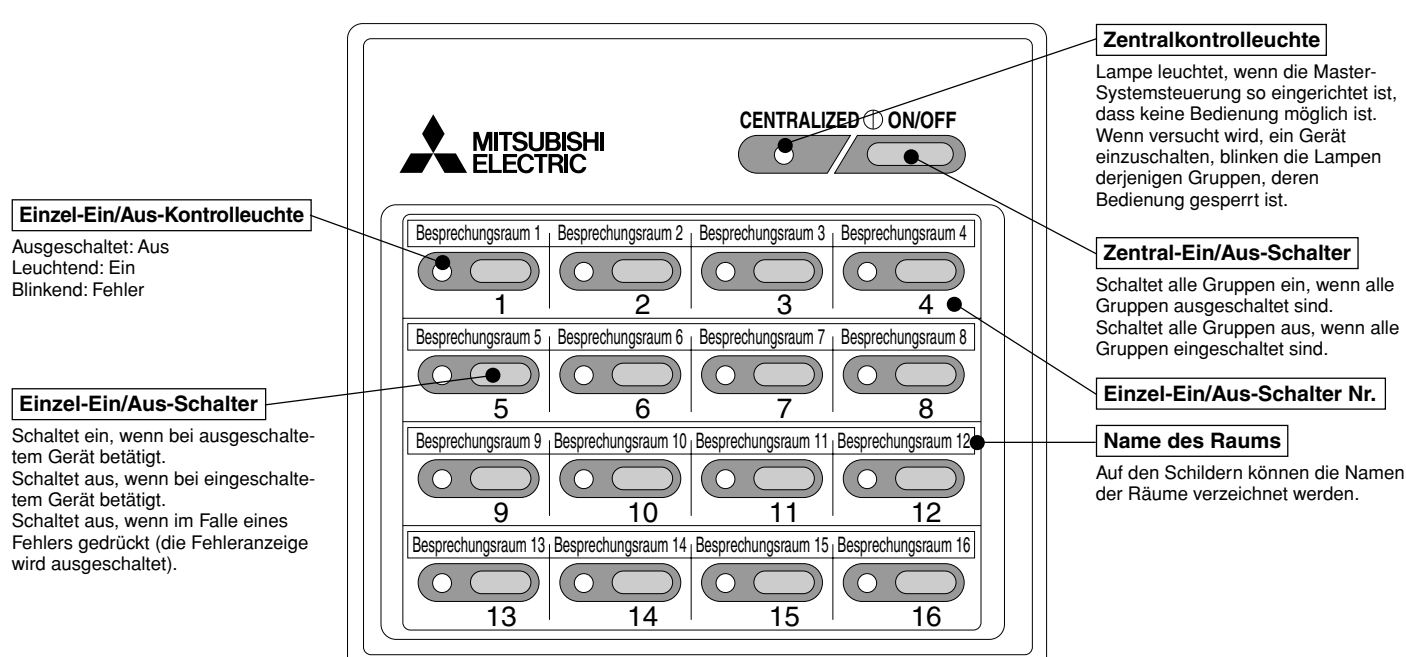
Reinigen Sie das Gerät nicht mit Benzin, Verdünnung oder anderen Chemikalien.

2 Gerätefunktionen

- Mit diesem Gerät können maximal 50 Geräte (Klimaanlagen und Belüftungseinheiten, aufgeteilt in bis zu 16 Gruppen) einzeln ein- und ausgeschaltet werden.

Table with 3 columns: Bedienung, Funktion, Einzelheiten. Includes Normal Betriebsfunktionen, Funktionen zur Grundeinstellung, Systemsteuerung.

3 Teile und Funktionen



- HINWEIS • Wenn das Ein- und Ausschalten durch eine andere Systemsteuerung gesperrt ist, können der Einzel-Ein/Aus-Schalter der gesperrten Gruppe und der Zentral-Ein/Aus-Schalter nicht betätigt werden.
• Die Bedienung von Einzel-Ein/Aus-Schaltern von Gruppen, die keine Klimaanlagen usw. enthalten, ist deaktiviert.
• Wenn der externe Ausgang verwendet wird und am Eingang ein Notstoppsignal anliegt oder das Level-Signal-Ein/Aus-Einstellung definiert wird, blinkt die Untere Zentralkontrollleuchte immer.

4 Wenn Fehler auftreten

- Wenn ein Fehler in einer Gruppe aufgetreten ist, blinkt die Einzel-Ein/Aus-Kontrollleuchte dieser Gruppe.
• Wenn ein Fehler auftritt, der fortgesetzten Betrieb des Anlage erlaubt, leuchtet die Ein/Aus-Leuchte weiter.
• Außerdem kann die Ausgabefunktion dazu genutzt werden, ein Signal nach außen zu geben.

Table with 2 columns: Einzelheiten zu Fehlern, Einzel-Ein/Aus-Kontrollleuchte. Rows 1: Gerätefehler. Row 2: Fehler in der Ein/Aus-Fernbedienung selbst/Fehler bei Systemstart.

Treten Fehler des Typs ① (siehe Tabelle oben) auf, den Fehlercode und die Adresse der Fehlerquelle prüfen, die auf der Handfernbedienung angezeigt werden, die an diese Gruppe angeschlossen ist.
Wenn Fehler des Typs ② (siehe Tabelle oben) auftreten, werden abwechselnd Fehlercode und Adresse der Fehlerquelle auf der Anzeige angezeigt.

5 Ändern des Raumnamens

- Wenn Raumnamen geändert werden sollen, die Abdeckung der Fernbedienung mit einem Schlitzzraubendreher entfernen und das Schild mit den Raumnamen herausziehen.

(Abdeckung der Fernbedienung entfernen) Die Klinge eines Schlitzzraubendrehers in einen der Schlitze stecken, die Abdeckung durch vorsichtiges Drehen des Schraubendrehers entfernen.

(Raumnamensschild entfernen und wieder einsetzen) Das Raumnamensschild seitlich nach rechts herausziehen, dazu befindet rechts im Schild ein Loch.
Wurde das Schild mit Bleistift beschriftet, die alten Namen ausradieren und das Schild ebenfalls mit einem Bleistift mit den neuen Namen versehen.

(Abdeckung der Fernbedienung wieder aufsetzen) Die Abdeckung zunächst mit den beiden Klauen oben einhaken, und die Abdeckung dann wieder auf die Fernbedienung aufstecken.

- HINWEIS • Den Schlitzzraubendreher beim Entfernen der Abdeckung der Fernbedienung vorsichtig drehen und darauf achten, nicht zuviel Kraft einzusetzen.
• Zum Aufsetzen der Abdeckung der Fernbedienung darauf drücken, bis sie einrastet.
• Bei der ersten Beschriftung des Raumnamenschilds zur die Schutzfolie auf der Vorderseite abziehen.

6 Externen Ein- und Ausgang verwenden

1. Externes Signaleingang
Das mittelgelbete fünf-adrige Kabel zur Nutzung des externen Signaleingangs verwenden.

- (1) Externer Eingang Durch Einstecken eines externen spannungslöser Kontaktanschlusses ist es möglich, die normalerweise mit der Handfernbedienung ausgelasteten Befehle Notstop/Normal, Ein/Aus und Sperre/Freigabe an alle gesteuerten Geräte zu senden.

Table with 4 columns: Nr., Funktionen des externen Eingangssignals, SW4 Nr.2, Nr.3, Erläuterung.

2 Funktionen des externen Ausgangssignals

Das mittelgelbete vier-adrige Kabel zur Nutzung des externen Signalausgangs verwenden.

- (1) Externer Ausgang Falls ein oder mehr Geräte eingeschaltet sind und ein Fehler bei einem oder mehreren Geräte auftritt, wird ein Signal ausgegeben, das das Auftreten eines Fehlers meldet.

Table with 5 columns: CN2, Adern (5), Level-Signal für Notstop/Normal, Level-Signal für Ein/Aus, Impuls-Signal für Ein/Aus, Sperre/Freigabe.

- (A) Level-Signale
① Wenn das Notstop/Normal-Signal gesendet wird, wechselt "Normal" auf "Notstopp".
② Wenn das Ein/Aus-Signal gesendet wird, wechselt "Aus" auf "Ein".
(B) Impuls-Signale
① Wenn ein "Ein"-Signal gesendet wird und das Gerät bereits eingeschaltet ist, bleibt das Gerät eingeschaltet.
③ Stellen Sie die Impulsdauer (Zeitspanne, in der der Kontakt auf Ein steht) auf 0,5 s oder länger.

2 Funktionen des externen Ausgangssignals

- (1) Externer Ausgang Falls ein oder mehr Geräte eingeschaltet sind und ein Fehler bei einem oder mehreren Geräte auftritt, wird ein Signal ausgegeben, das das Auftreten eines Fehlers meldet.

Table with 4 columns: CN3, Adern (5), Level-Signal für Notstop/Normal, Level-Signal für Ein/Aus, Impuls-Signal für Ein/Aus, Sperre/Freigabe.

7 Technische Daten

Table with 2 columns: Position, Einzelheiten. Includes Stromversorgung, Stromaufnahme, Umgebungsbedingungen, Gewicht, Abmessungen.